

# Feng Shui Tipps für Wohnungssuche und Hauskauf

von Christiane Henny Ploeger



Inhaltsverzeichnis

1.	Einführung.....	4
2.	Die Umgebung .....	4
<b>2.1</b>	Berge.....	5
<b>2.2</b>	Wasser .....	6
<b>2.3</b>	„Berg hinter dem Haus, Wasser vor dem Haus“ .....	7
3.	Ungünstige Konfigurationen – worauf Sie achten sollten.....	8
<b>3.1</b>	T-Kreuzung .....	8
<b>3.2</b>	Y-Kreuzung .....	9
4.	Grundstücksformen.....	9
5.	Das Haus .....	9
<b>5.1</b>	Form des Hauses .....	9
<b>5.2</b>	Ausrichtung des Hauses .....	10
<b>5.3</b>	Die Eingangstür.....	11
<b>5.4</b>	Innerhalb des Hauses .....	13
<b>5.5</b>	Die Küche.....	14
<b>5.6</b>	Ein Haus kaufen oder selber bauen? .....	14
6.	Wohnungen.....	15
7.	Zu guter Letzt.....	16

Sie planen ein Haus zu kaufen oder zu bauen?  
Sie sind auf Wohnungssuche?

Wunderbar!

Vielleicht beginnt mit dieser Ortsveränderung auch ein neuer Lebensabschnitt für Sie: Sie ziehen mit einem/r Partner/in zusammen, Sie erwarten Nachwuchs, Sie ziehen aus beruflichen Gründen in eine andere Stadt.

Mit einem neuen Zuhause verbinden wir Erwartungen und Wünsche wie eine bessere Lage, mehr Platz, mehr Ruhe. Alle Menschen wünschen sich ein Zuhause, das Geborgenheit und Kraft schenkt, um einen Ausgleich zum oftmals hektischen Alltag zu haben.

Hier kommt Feng Shui ins Spiel: Ein Ort, der von genügend nährender Energie (qi) versorgt wird, bildet die Grundlage für ein Zuhause, in dem Sie gesund sind, harmonische zwischenmenschliche Beziehungen in Ihrer Familie und Partnerschaft pflegen und in finanziell geordneten Verhältnissen leben.

Ein Umzug ist mit erheblichem Zeit- und Geldaufwand verbunden – bei dem Bau/Kauf eines Hauses entstehen oft finanzielle Verpflichtungen für 20-30 Jahre.

Umso wichtiger ist es im Vorfeld richtig sondieren zu können und sich für den passenden Ort zu entscheiden, der wirklich zu einem passt und an dem man sich wohl fühlt.

In meiner Beratungspraxis habe ich häufig Häuser und Wohnungen ohne gutes Feng Shui gesehen, die das Leben der Bewohner sehr beeinträchtigen.

Wäre es daher nicht besser eine Immobilie zu suchen, die von vorneherein über gutes Feng Shui verfügt und dann gegebenenfalls die Dienste einer Beratung zu nutzen, um das Feng Shui noch zu optimieren, damit sie zum persönlichen Kraftort wird?

Das Ziel dieses eBooks ist, Ihnen die ersten Schritte zu einem Standort mit gutem Feng Shui zu vermitteln.

Dafür möchte ich Ihnen einige wichtige praktische Tipps geben, auf was Sie bei der Suche achten sollten.

Sind Sie bereit?

Wir beginnen mit einer kurzen Einführung und beschäftigen uns dann mit der Landschaft, der weiteren und näheren Umgebung eines Hauses, Lage und Form des Haus selbst und einiger weiterer wichtiger Aspekte, die Sie beachten sollten.

## 1. Einführung

Feng Shui beruht auf der Annahme, dass die Umgebung, in der die Menschen leben, ihr Wohlergehen positiv oder negativ beeinflusst. Die Lage von Bergen, Flüssen, Seen, Strassen und Gebäuden um uns herum haben eine Wirkung auf uns.

Diese Erkenntnis ist nicht neu und auch nicht chinesisch, wie folgendes Zitat von Goethe zeigt:

„Der Bürger in einer schlecht gebauten Stadt, wo der Zufall mit leidigem Besen die Häuser zusammenkehrte, lebt unbewusst in der Wüste eines düsteren Zustandes.“

Die komplexe Theorie und die Formeln im Feng Shui sind über Jahrhunderte entwickelt und erprobt worden. Schon um 220 vor unserer Zeitrechnung entstand das erste Buch (Guo Pu, „Das Buch der Gräber“), in dem der Begriff Feng Shui erstmalig erwähnt wurde. In der Ming Dynastie wurde ein Großteil der klassischen Literatur verfasst - Klassiker die auch heute noch die Basis im traditionellen Feng Shui bilden. Die Theorien wurden immer wieder überprüft, verfeinert und sich ändernden Lebensverhältnissen in unserer Zeit angepasst.



Feng Shui Beratung im alten China:

Der Herr rechts im Bild, der sich über das Tischchen beugt, auf dem sein Lopan (chinesischer Kompass) liegt, ist der Feng Shui Meister, der die Umgebung analysiert, um einen guten Platz für das Haus seines Auftraggebers (die drei Herrschaften rechts neben ihm) zu finden.

An dieser Arbeitsweise hat sich bis heute grundsätzlich nichts geändert. Eine Betrachtung der Umgebung steht immer an erster Stelle!

Abbildung 1: Feng Shui Beratung im alten China

## 2. Die Umgebung

Die Art und Struktur der Umgebung sind wichtige Faktoren bei der Beurteilung eines Standorts. Ziel ist immer einen Standort zu finden, an dem sich die lebensspendende Energie qi sammeln kann, und schwächende Energie das sogenannte „sha qi“ vermieden wird. Ob an einem Standort gutes Feng Shui ist, wird zu 70 % durch die Art der weiteren und näheren Umgebung definiert.

Das ist leicht nachvollziehbar, denn das Vorhandensein von qi in der Umgebung ist Voraussetzung für qi im Haus bzw. der Wohnung.

Deshalb richten wir unsere Aufmerksamkeit zunächst auf die markanten Landschaftsmerkmale: Berge und Wasser.



**Abbildung 2: Berge und Wasser haben starken Einfluss auf das qi**

### 2.1 Berge

Berge gelten als die stärksten Träger des qi und versorgen damit das Land – auch über Hunderte von Kilometern hinweg. Die Ausläufer des Himalaya-Gebirges, die sich nach China erstrecken, tragen das qi ins Land. So sind z.B. auch die Alpen und das Allgäu sind noch qi-Quellen für München.

Unterschiedliche Bergformationen erzeugen unterschiedliches qi. Vermeiden Sie eine Lage direkt in der Nähe von felsigen, zerklüfteten, unbewachsenen Bergen, da sie eine kräftigendes qi spenden.



**Abbildung 3: Zerklüftete Felsen gilt es zu meiden**

Sanfte grün bewachsene Hügel dagegen bewirken nährendes (sheng) qi. Denken Sie an die Toskana: Die wohlgeformten Hügel bringen genau dieses qi hervor – einer der Gründe, warum wir diese Landschaft als so wohltuend erleben.

Sie leben in einer Stadt – so wie ich in Berlin? Oder Sie leben auf dem flachen Land, wo es augenscheinlich keine Berge gibt?

Meistens gibt es doch kleine Erhebungen, die, wenn auch mehrere Kilometer entfernt, Einfluss haben. In Berlin beispielsweise gibt es einige signifikante Hügel.

## 2.2 Wasser

Wasser (shui) in Form von Seen und Flüssen erzeugen qi. Flüsse und Bäche, die sanft mäandrierend durch die Landschaft fließen, verteilen das qi gleichmäßig. Begradigte Flüsse hingegen beschleunigen das qi und erzeugen eine ungünstige Energie. Seen speichern das qi und versorgen so die Umgebung.

Die Binnenalster in Hamburg ist z.B. ein nahezu perfektes qi-Sammelbecken – nicht umsonst ist dieser Bereich die teuerste Lage im innerstädtischen Bereich!

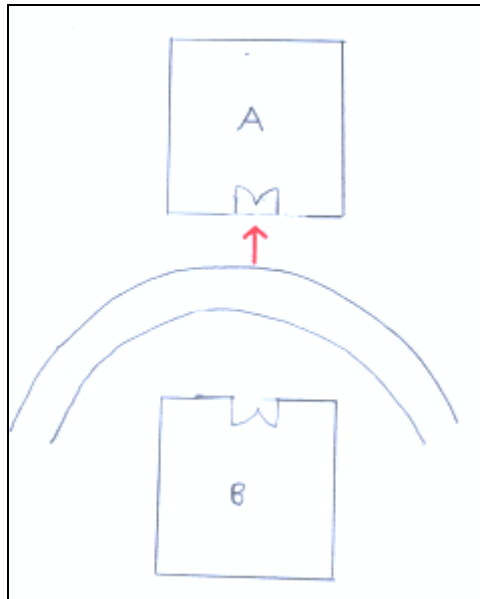


**Abbildung 4: Binnenalster Hamburg**

Gibt es einen Fluss in Ihrem Wohnort? Schauen Sie sich die Flusswindungen auf dem Stadtplan an.

Wie Sie auf nachfolgender Graphik sehen, ist die Lage in der Innenkurve gut (Haus B), da sich dort qi sammelt, in der Außenkurve nicht (Haus A). Für Haus A erzeugt die Kurve sha qi, wenn sie - wie im Bild - genau vor der Eingangstür ist.

Wichtig ist generell: Nur sauberes und klares Wasser erzeugt gutes qi.



**Abbildung 5: Lage eines Hauses zum Fluss**

In Städten gelten Straßen als virtuelle Flüsse.

Ein schnell fließender Fluss oder eine stark befahrene Strasse direkt hinter dem Haus ist ungünstig.

### **2.3 „Berg hinter dem Haus, Wasser vor dem Haus“**

Dieses chinesische Sprichwort charakterisiert eine Formation, in der sich hinter dem Haus ein Berg/Gebäude befindet und vor dem Haus Wasser oder ein offener Platz. So hat das Haus auf der Rückseite Unterstützung und das qi wird dort gehalten. Vor dem Haus entsteht so ein Sammelbecken für das qi.

In Hong Kong finden wir eine perfekte Berg-Wasser Konfiguration für das gesamte Geschäftsviertel.



**Abbildung 6: Die Berg-Wasser-Kombination von Hong Kong**

Ein weiteres Beispiel ist ein Bauernhof aus dem Allgäu, dessen Vorplatz eine gute Möglichkeit zum Sammeln des qi bietet.





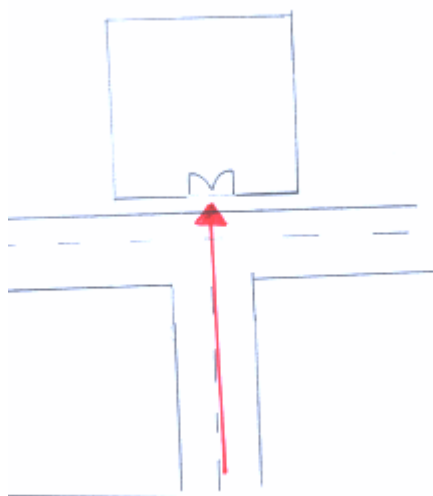
**Abbildung 7: Bauernhof mit großzügigem Vorplatz zum Sammeln von qi**

Aus Feng Shui Sicht spricht daher viel für einen Vorgarten!

In der Stadt ist diese Konstellation vor einem Mietshaus eher selten. Achten Sie daher auf Plätze, Parks, Spielplätze, offene Flächen in der näheren Umgebung: Auch diese sammeln qi für den umliegenden Bereich.

### **3. Ungünstige Konfigurationen – worauf Sie achten sollten**

#### **3.1 T-Kreuzung**



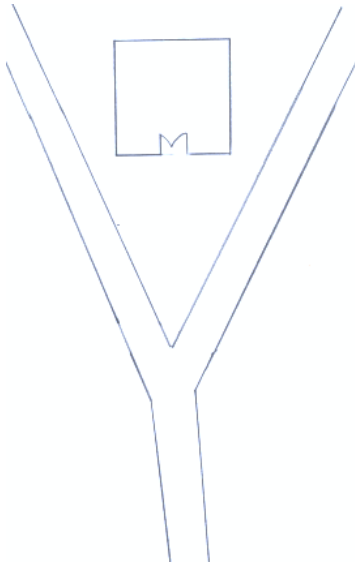
Befindet sich das Haus direkt am Ende einer T-Kreuzung, beschleunigt sich das qi zu sehr und „attackiert“ das Haus, insbesondere wenn die Haupteingangstür betroffen ist.

Je befahrener die Strasse, desto mehr sha qi entsteht.

**Abbildung 8: T-Kreuzung**



### 3.2 Y-Kreuzung



Ein Haus, das sich zwischen 2 Strassen befindet, kann kein qi sammeln und ist zu vermeiden.

Abbildung 9: Y-Kreuzung

## 4. Grundstücksformen

„Ein gutes Grundstück zu finden, ist als ob man einen guten Lehrer trifft“  
(chinesisches Sprichwort)



Quadratische und rechteckige Formen sind ideal – so verteilt sich das qi gleichmäßig auf dem Grundstück.

Unregelmäßige Formen erzeugen Fehlbereiche und damit auch einen disharmonischen qi-Fluß.

Ein Grundstück in Form eines Dreiecks ist die schlechteste Wahl – egal wie günstig der Kaufpreis ist!

Abbildung 10: Rechteckige Grundstücksform

## 5. Das Haus

### 5.1 Form des Hauses

Dasselbe gilt für die Form eines Hauses: Häuser in L- Form haben Fehlbereiche und diese wirken sich ungünstig aus. Im Feng Shui gibt einen Zusammenhang zwischen

fehlenden Bereichen und der Zuordnung zu Familienmitgliedern, Organen und Krankheitsbildern. Ein Fehlbereich kann durchaus Gesundheit und Wohlergehen der entsprechenden Familienmitglieder beeinträchtigen.



**Abbildung 11: Ein Haus in L-Form hat Fehlbereiche**

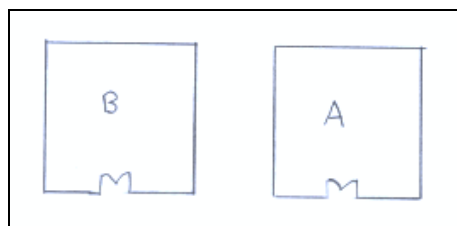
Achten Sie daher darauf, dass das Haus eine rechteckige Form hat!

## 5.2 Ausrichtung des Hauses

In welche Himmelsrichtung soll das Haus ausgerichtet sein?

Himmelsrichtungen nehmen im Feng Shui eine zentrale Rolle ein. Zur Berechnung einer günstigen Ausrichtung gibt es komplexe Regeln und Formeln: Das Erbauungsjahr, das Datum der letzten umfassenden Renovierung und die Geburtsdaten der Bewohner sind wichtige Faktoren.

So haben z.B. zwei nebeneinander gebaute Häuser, Haus A 1998 gebaut, Haus B 2004 gebaut nicht dasselbe Feng Shui! Durch das Erbauungsjahr in unterschiedlichen Zeitzyklen manifestieren sich jeweils unterschiedliche qi-Muster in den Häusern und in der Eingangstür. Hier sind beide Häuser nach Osten 75 Grad ausgerichtet. Haus B hat ein wesentlich besseres Potenzial für Wohlstand als Haus A, das eher latente Konflikte birgt.



**Abbildung 12: Gleich gebaute Häuser können unterschiedliches Feng Shui haben**

Feng Shui ist kein statisches System; so unterliegt das Feng Shui eines Hauses den Zeitzyklen und ist damit nicht immer gut oder schlecht.

Wenn Sie sich für ein Haus interessieren, das bereits Vorbesitzer hatte, versuchen Sie herauszufinden, wie es den Menschen dort ging. Was ist der Grund für den Auszug oder Verkauf?

Scheidungen, finanzielle Probleme (z.B. Haus unter Zwangsversteigerung) können Hinweise auf ungünstige Konstellationen der Umgebung oder des Hauses sein.

Wenn Sie hier sicher sein wollen, dass Sie die richtige Entscheidung treffen, ist es sehr empfehlenswert professionelle Beratung in Anspruch zu nehmen!

### 5.3 Die Eingangstür

Die Lage der Eingangstür ist einer der wichtigsten Faktoren im Feng Shui. Hier gelangt ein Grossteil des qi ins Haus und es ist sehr wichtig, dass die Tür nicht durch ungünstige äußere Formen beeinträchtigt wird. Gutes qi der Umgebung braucht auch eine Eingangstür, durch die es ins Haus gelangen und sich im Wohnraum verteilen kann.

Bestimmte Formen beeinflussen das qi so, dass es geblockt, zu aggressiv, zu schnell oder zerstreut wird.

Pfosten von Verkehrsschildern, Straßenlaternen direkt vor der Eingangstür sind sha qi und sehr schwächend: Die Gesundheit der Bewohner wird beeinträchtigt und berufliche Hindernisse können die Folge sein. Die Folgen zeigen sich in manchen Jahren mehr, je nachdem welche zeitlichen Einflüsse auf das Gebäude treffen.

Pfosten auf der gegenüberliegenden Straßenseite sind akzeptabel.



**Abbildung 13: Pfosten vor dem Eingang sind ungünstig**

Kanten von Gebäuden oder Dächern, die direkt auf die Eingangstür zeigen, sind ebenfalls ungünstig.



**Abbildung 14: Kanten sind zu vermeiden**

Auch eine Gasse zwischen zwei Gebäuden, die direkt gegenüber der Eingangstür ist, erzeugt sha qi und sollte vermieden werden.



**Abbildung 15: Gassen zwischen Gebäuden**

Hier gibt es - leider - nicht wirklich effektive Abhilfen.

Daher mein Rat: Stellen Sie sich vor dem Kauf eines neuen Hauses in die Eingangstür und blicken Sie heraus. Was sehen Sie?

## 5.4 Innerhalb des Hauses

Befindet sich direkt gegenüber der Eingangstür eine Tür zu einem Stauraum oder einer Toilette, erhält dieser Raum das qi. Eine unvorteilhafte Konstellation, da das qi gefangen ist und so nicht im Haus zirkulieren kann.



Dies gilt auch für Treppen direkt gegenüber der Eingangstür.

**Abbildung 16: Treppe neben der Eingangstür**

Liegen sich Eingangstür und Hintertür sichtbar gegenüber, rauscht das qi geradewegs wieder zur Hintertür heraus.

Diese o.g. Formen können mit Abhilfen zumindest teilweise korrigiert werden.

Modernes sha qi in Form von Mobilfunkmasten und Überlandleitungen sind ein eigenes und komplexes Thema - deshalb an dieser Stelle nur der Hinweis: So weit es möglich ist, Abstand halten!

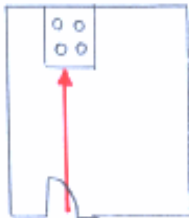


**Abbildung 17: Halten Sie Abstand von Mobilfunkmasten**

## 5.5 Die Küche

Die Qualität der Nahrung beeinflusst entscheidend unsere Gesundheit und unser Wohlergehen. Im Feng Shui wird auch dem Ort, an dem wir unsere Nahrung zubereiten, große Bedeutung zugemessen. Die Lage der Küche in einer Wohnung ist wichtig und auch der Standort des Herdes: Das dort befindliche qi des Ortes geht auch in die Zubereitung der Nahrung mit ein.

Es gibt unterschiedliche Berechnungen für eine günstige Herdposition: An dieser Stelle möchte ich Ihnen zwei Herdpositionen nennen, die Sie vermeiden sollten: Herd gegenüber der Küchentür und Herd gegenüber der Spüle.



Steht der Herd gegenüber der Tür beschleunigt sich das qi von der Küchentür und erzeugt sha qi für den Herd.



Das Gegenüberliegen von Herd und Spüle erzeugt einen Konflikt der Elemente Feuer und Wasser. Stehen Herd und Spüle nebeneinander, ist dies kein Problem.

**Abbildung 18: Der Standort des Herdes in der Küche ist wichtig**

## 5.6 Ein Haus kaufen oder selber bauen?

Unter Feng Shui Gesichtspunkten empfehle ich eher einen Neubau:

Auch innerhalb der Bauvorschriften gibt es noch genügend Flexibilität. Die Lage der Eingangstür kann optimiert werden. Die interne Aufteilung der Räume kann individuell bestimmt und so die günstigen Bereiche für Wohn-, Schlaf-, Kinderzimmer nach verschiedenen Formeln berechnet werden, so dass Sie und ihre Familie von nährendem qi versorgt werden.

Sollten Sie ein Haus kaufen, so sollten Sie in jedem Fall vor dem Kauf die genannten Punkte prüfen und beachten. Des Weiteren können Sie natürlich durch gezielte Maßnahmen den Energiefluss für Sie positiv beeinflussen.



## 6. Wohnungen

Alle obigen Ausführungen zu Häusern gelten auch für Wohnungen, schließlich befindet sich die Wohnung in einem Haus.

Wohnungen in unterschiedlichen Stockwerken haben unterschiedliches Feng Shui, da die umgebenden Strukturen anders wirken.

Von einem Balkon im ersten Stock ergibt sich eine andere Sicht als vom Balkon der Dachgeschosswohnung – wobei die Dachgeschosswohnung sicher den schönsten Blick hat, aber nicht zwangsläufig das besser Feng Shui hat!

Wenn es einen Balkon gibt: Treten Sie heraus und schauen Sie! Ideal sind auch hier sanfte Hügel, Wasser, Grünflächen.

Prüfen Sie die Wohnungseingangstür: Kann sich qi sammeln? Oder sind die Hausflure eng, dunkel, verwinkelt? Dann gelangt wenig qi zur Tür. Ist die Tür in der Nähe des Aufzugs? Gut! Dieser bringt qi nach oben und zur Wohnung.

Vermeiden Sie die Wohnungstür direkt gegenüber der Treppe im Hausflur: Das qi fließt ab.

Auch hier sind die genannten Punkte zu beachten. Diese und weitere Maßnahmen können helfen, die Energie in Ihrer Wohnung so zu verbessern, dass Sie sich in Ihrem Zuhause wohl fühlen!

## 7. Zu guter Letzt

Ich hoffe, Ihnen sind meine Tipps nützlich bei Ihrer Suche nach einem neuen Heim.

Wünschen Sie eine professionelle Beratung, kontaktieren Sie mich gerne jederzeit über das Kontaktformular meiner Website, schreiben Sie eine mail [info@christianeploeger.de](mailto:info@christianeploeger.de) oder rufen Sie mich einfach an!

Möge Feng Shui Ihnen helfen einen guten und harmonischen Platz für sich und Ihre Familie zu finden!

Ihre  
Christiane Henny Ploeger



Christiane Henny Ploeger  
Gardeschützenweg 7  
12203 Berlin  
Tel. 030 304 3694  
Mobil 0162 942 40 49